

Rola oraz zadania pracowników szkół i innych jednostek oświatowych w systemie przeciwdziałania przemocy w rodzinie

Ewa Kloc

Wydział Polityki Społecznej

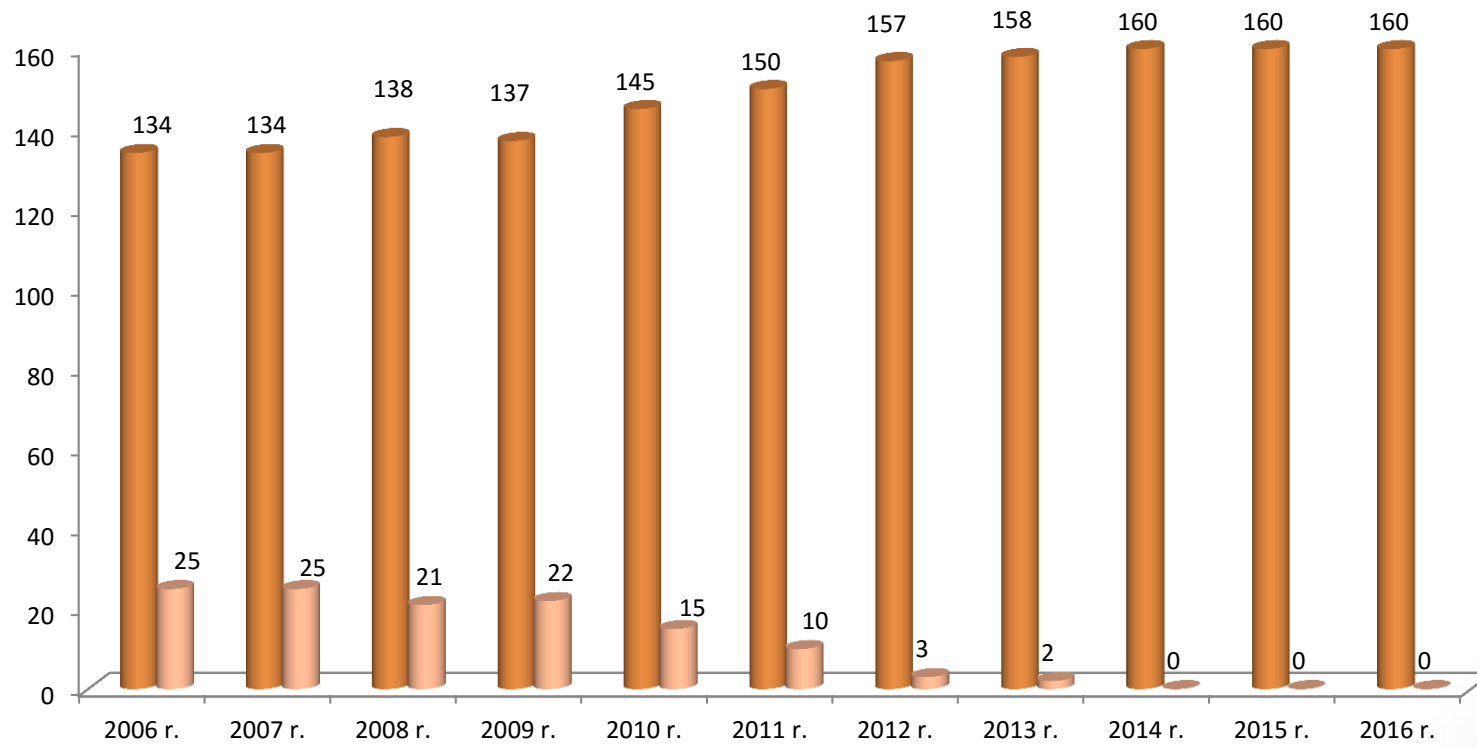
Podkarpackiego Urzędu Wojewódzkiego

w Rzeszowie

Rzeszów, 17.11.2017 r.

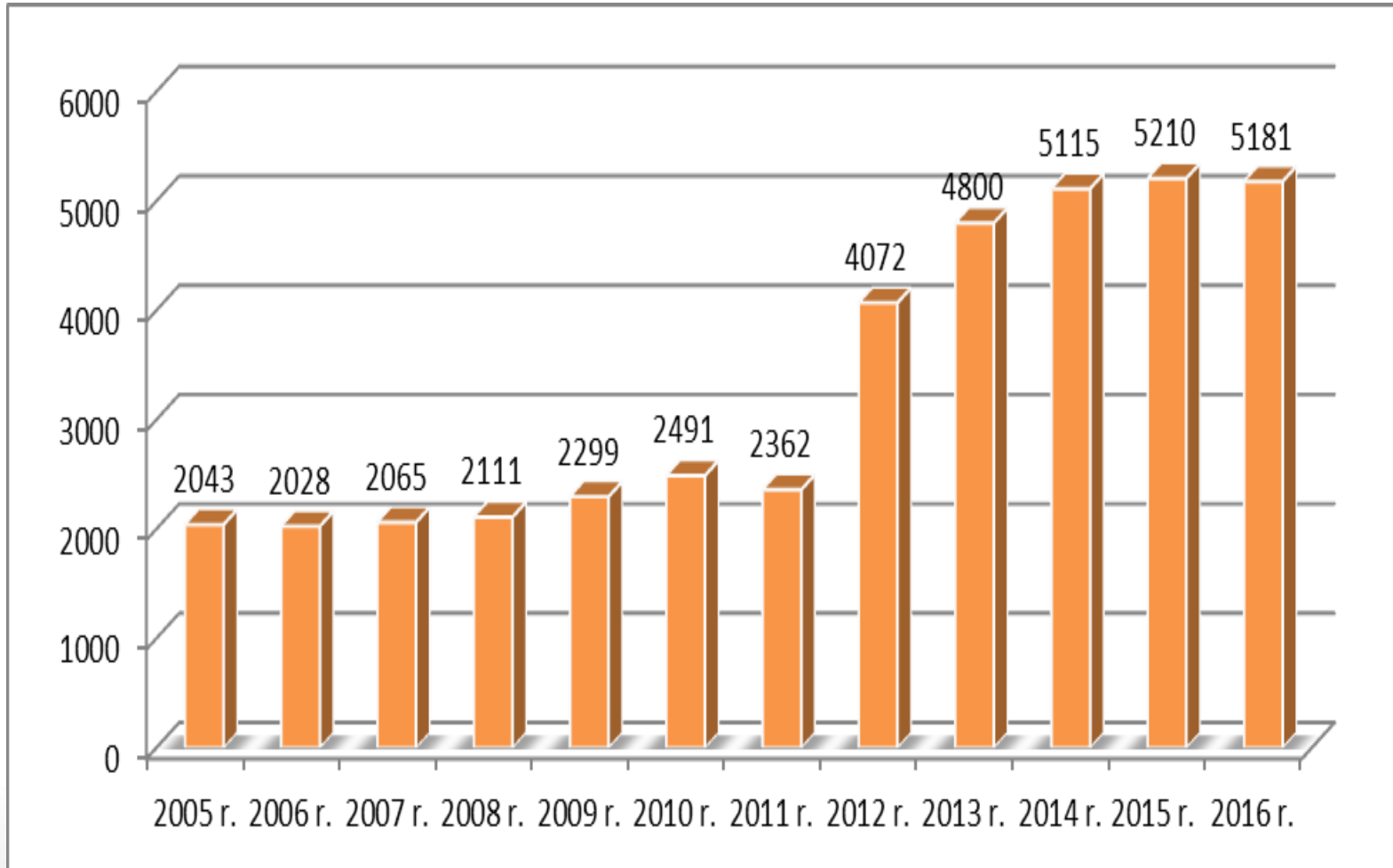
Problem przemocy w rodzinie

W 2016 r. wszystkie gminy na terenie województwa podkarpackiego wykazały na swoim terenie występowanie problemu przemocy w rodzinie.



Skala przemocy w rodzinie – zidentyfikowana liczba rodzin

Zidentyfikowana liczba rodzin, w których występuje problem przemocy w rodzinie.

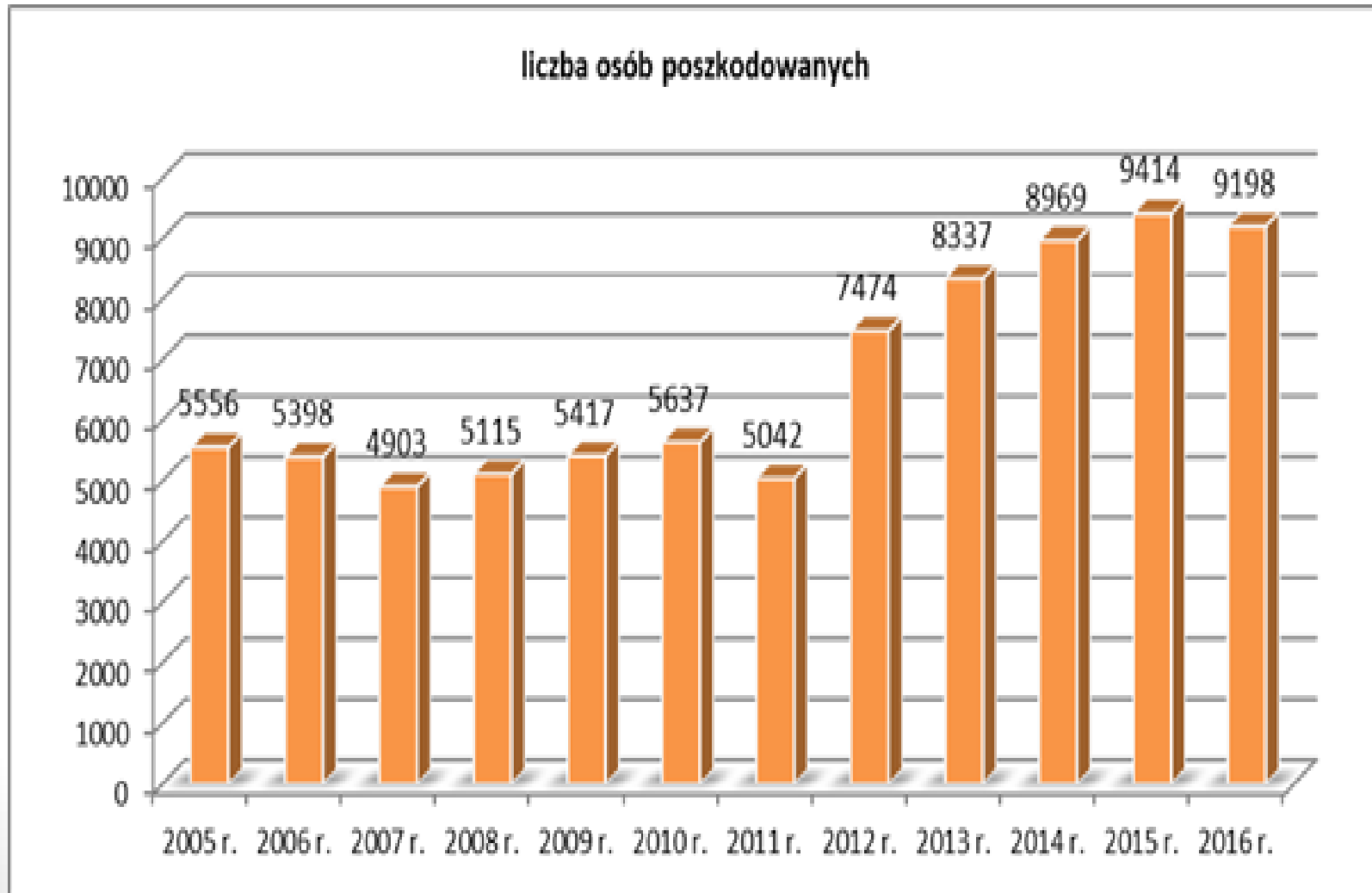


Skala przemocy w rodzinie – zidentyfikowana liczba osób

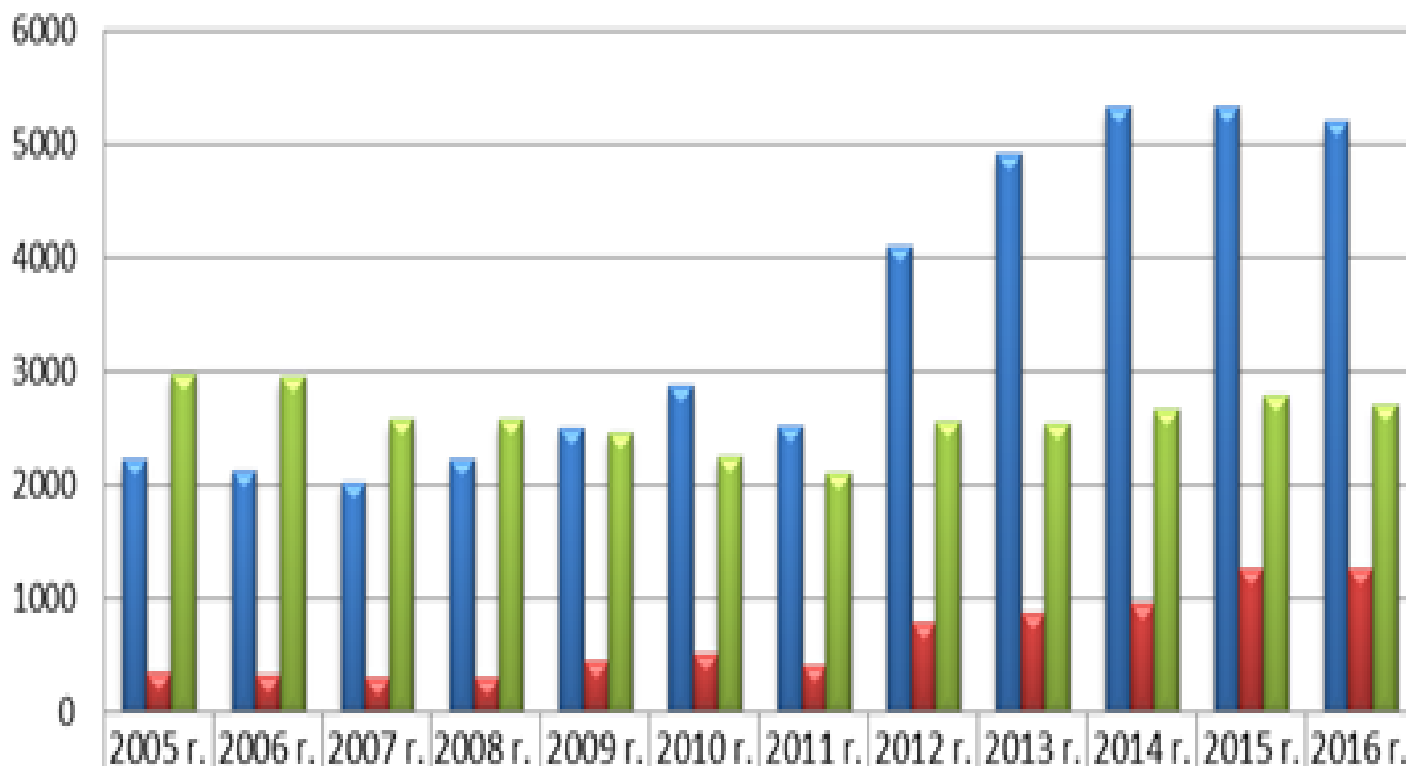
Zidentyfikowana liczba osób – 2016 r.

Ogółem osoby poszkodowane	kobiety			mężczyźni			dzieci			
	Ogółem	z tego:		Ogółem	z tego:		Ogółem	z tego:		
		osoby starsze*	osoby niepełnosprawne		osoby starsze*	osoby niepełnosprawne		do 13 r.ż.	od 14 do 18 lat	niepełnosprawne**
9198	5211	664	335	1272	214	103	2715	1755	960	101

Osoby poszkodowane w wyniku przemocy w rodzinie – lata 2005 - 2016



Osoby poszkodowane w wyniku przemocy w rodzinie – lata 2005 – 2016, porównanie według płci



kobiety	2220	2126	2029	2234	2507	2868	2517	4118	4924	5339	5350	5211
mężczyźni	348	321	299	304	445	511	419	793	871	955	1263	1272
dzieci	2988	2951	2575	2577	2465	2258	2106	2563	2542	2675	2801	2715

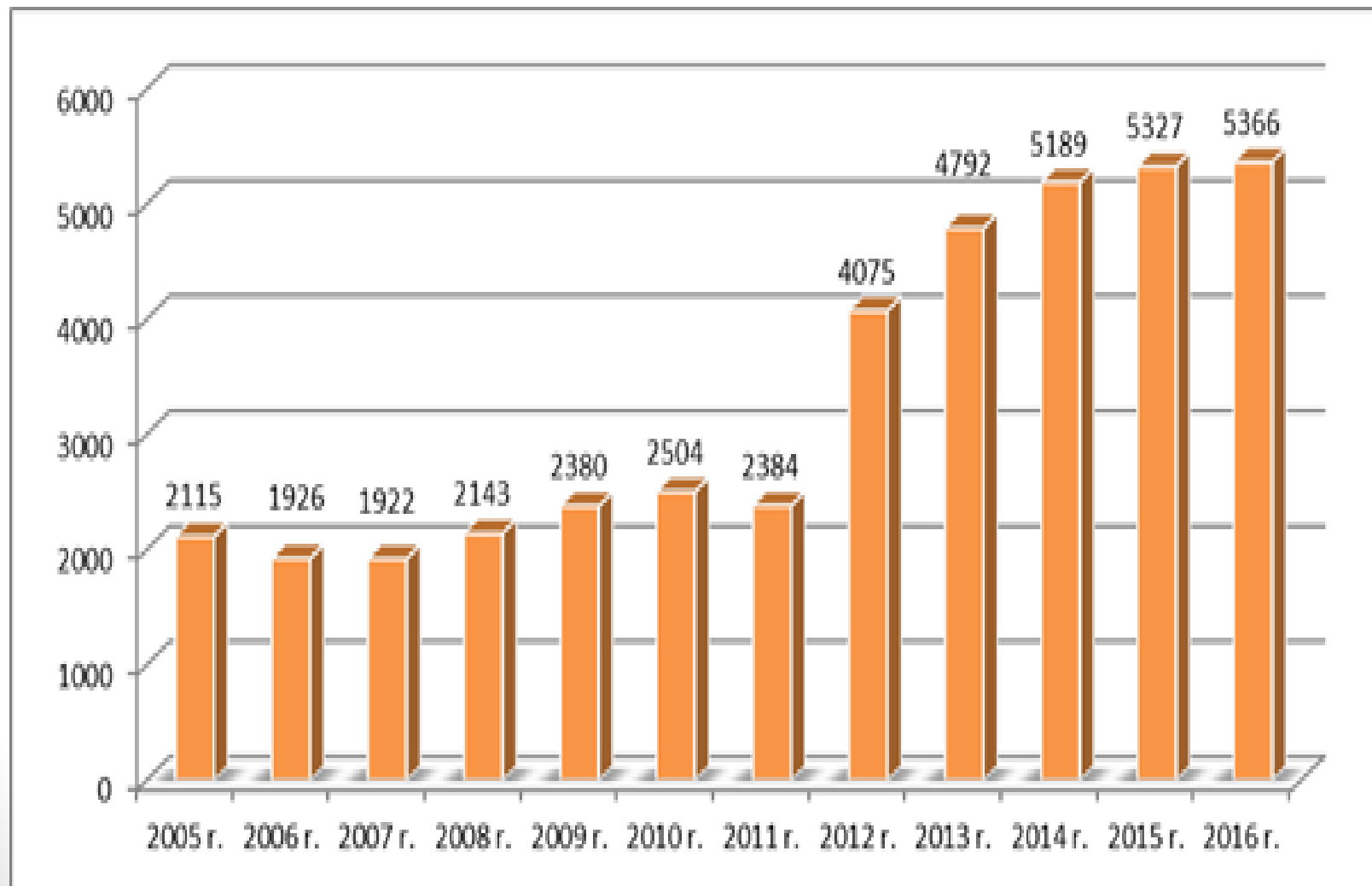
Najczęściej zgłaszane formy przemocy

Forma przemocy	Liczba zgłaszających OPS
przemoc psychiczna / emocjonalna	156
przemoc fizyczna	158
przemoc ekonomiczna	48
przemoc seksualna	13
zaniedbywanie	27
połączenie kilku form przemocy	65

Osoby stosujące przemoc w rodzinie oraz podejrzane o stosowanie przemocy w rodzinie – 2016 r.

Ogółem	Kobiety	Mężczyźni	Małoletni*
5366	450	4901	15

Osoby stosujące przemoc w rodzinie oraz podejrzane o stosowanie przemocy w rodzinie



ZESPOŁY INTERDYSCYPLINARNE

Liczba gmin w województwie podkarpackim:

160

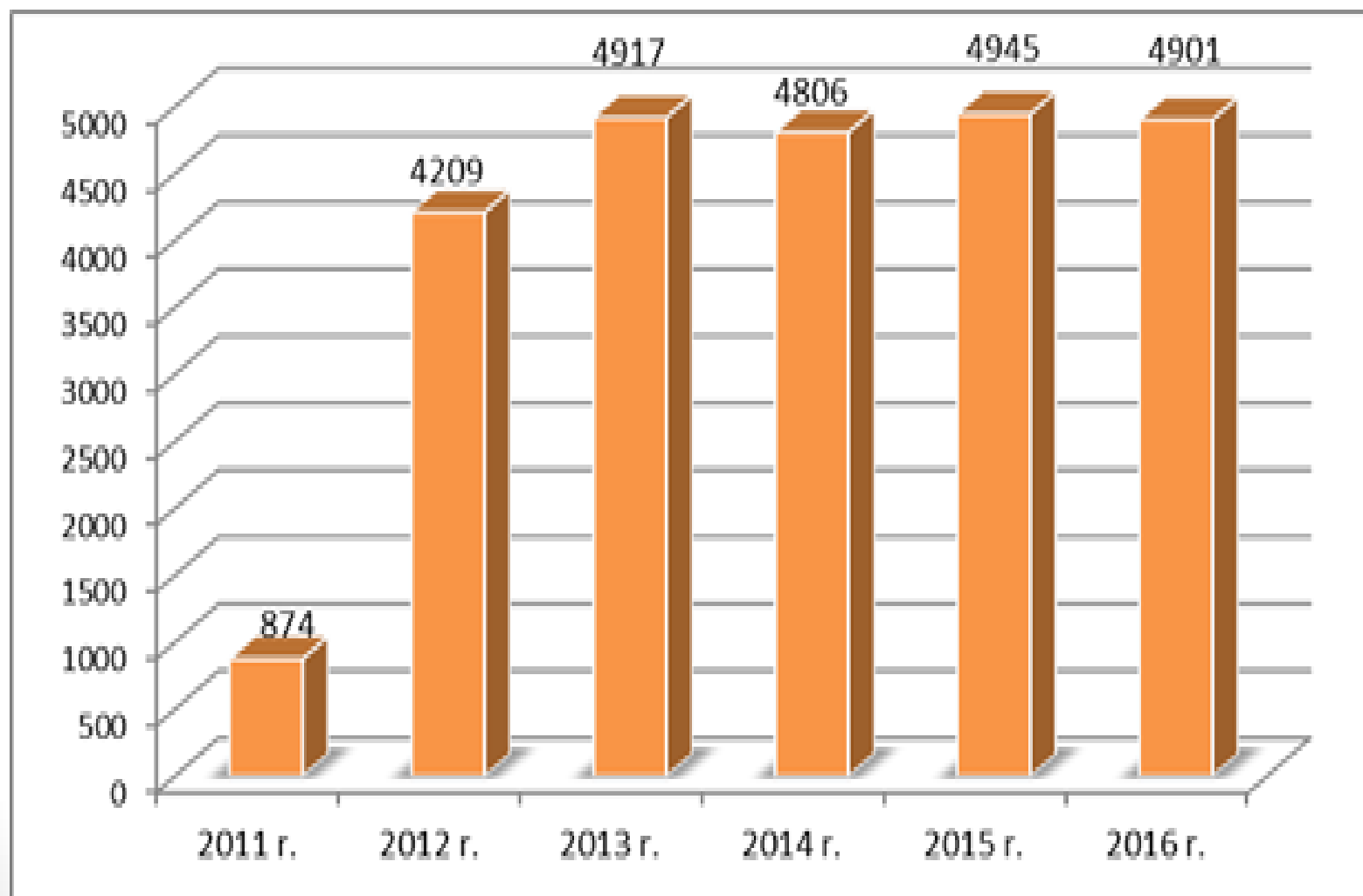
Liczba Zespołów Interdyscyplinarnych w województwie podkarpackim:

160

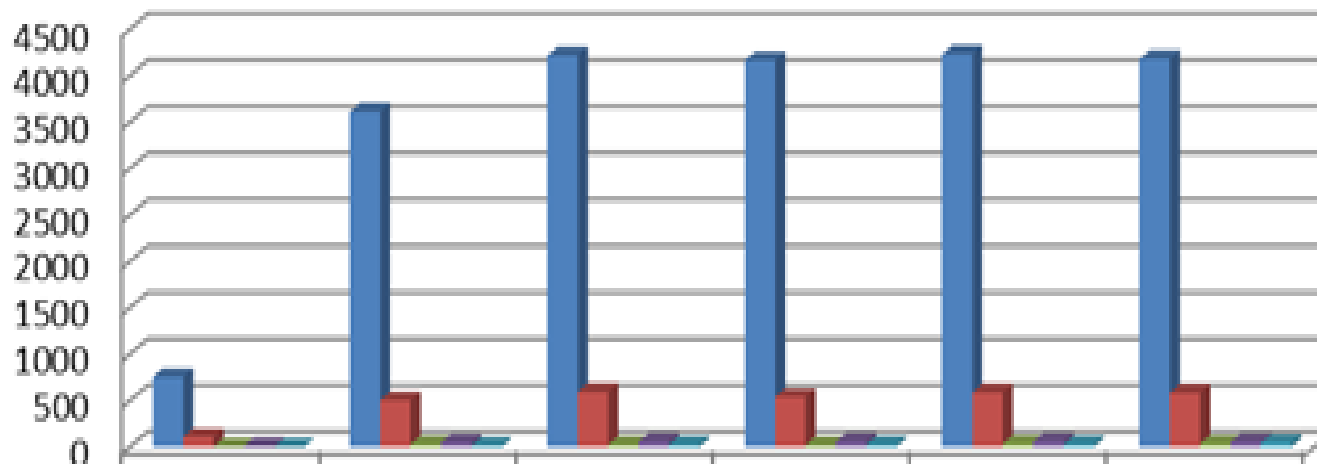
Procedura „Niebieskie Karty” – 2016 r.

Nazwa podmiotu sporządzającego formularz NK-A	Liczba formularzy „Niebieska Karta-A wszczynających procedurę	Liczba ponownych formularzy „Niebieska Karta-A	Ogólna liczba formularzy „Niebieska Karta-A” sporządzonych przez przedstawicieli poszczególnych służb
Policja	3360	821	4181
Jednostka organizacyjna pomocy społecznej	534	54	588
Gminna komisja rozwiązywania problemów alkoholowych	34	1	35
Oświata	48	5	53
Ochrona zdrowia	38	6	44
Łącznie:	4014	887	4901

Porównanie liczby formularzy „Niebieska Karta – A” – dotyczy lat 2011 – 2016



Porównanie liczby formularzy „Niebieska Karta – A” sporządzonych przez poszczególne służby – dotyczy lat 2011 – 2016



	2011 r.	2012 r.	2013 r.	2014 r.	2015 r.	2016 r.
■ Policja	754	3612	4219	4166	4235	4181
■ JOPS	108	505	596	540	591	588
■ KRPA	1	29	21	18	34	35
■ Oświata	10	48	56	57	58	53
■ Ochrona Zdrowia	1	15	25	25	27	44

Liczba spraw prowadzonych w ramach procedury „Niebieskie Karty” przez Zespoły Interdyscyplinarne i Grupy Robocze

Liczba prowadzonych spraw w ramach procedury „Niebieskie Karty” - ogółem	Liczba osób poszkodowanych w wyniku przemocy w rodzinie, których ww. postępowanie dotyczyło	Liczba osób stosujących przemoc w rodzinie, których ww. postępowanie dotyczyło
5802	9928	5855

„Niebieskie Karty – C i D”

Działania zespołów interdyscyplinarnych i grup roboczych w zakresie sporządzonych w ramach procedury „Niebieskie Karty” formularzy „Niebieskie Karty-C i D”.

Liczba sporządzonych formularzy „Niebieska Karta-C” przez zespół interdyscyplinarny / grupę roboczą	3950
Liczba sporządzonych formularzy „Niebieska Karta-D” przez zespół interdyscyplinarny / grupę roboczą	2927

Sprawy zakończone w ramach procedury „Niebieskie Karty” w 2016 r.

Liczba zakończonych w 2016 r. spraw w ramach procedury „Niebieskie Karty” ogółem, z tego:	Na podstawie § 18 ust. 1 pkt 1 rozporządzenia w sprawie procedury „Niebieskie Karty” oraz wzorów formularzy „Niebieska Karta”	Na podstawie § 18 ust. 1 pkt 2 rozporządzenia w sprawie procedury „Niebieskie Karty” oraz wzorów formularzy „Niebieska Karta”
3655	2910	745

Przypadki odebrania dziecka z rodziny w związku z występującą przemocą w rodzinie

**Liczba przypadków odebrania dziecka z rodziny przez pracownika
socjalnego wykonującego obowiązki służbowe (art. 12 a uoppwr)**

- 16

Przemoc w rodzinie - opis zjawiska

Przez przemoc w rodzinie należy rozumieć jednorazowe albo powtarzające się umyślne działanie lub zaniechanie naruszające prawa lub dobra osobiste członków rodziny, a także innych osób wspólnie zamieszkujących lub gospodarujących, w szczególności narażające te osoby na niebezpieczeństwo utraty życia, zdrowia, naruszające ich godność, nietykalność cielesną, wolność, w tym seksualną, powodujące szkody na ich zdrowiu fizycznym lub psychicznym, a także wywołujące cierpienia i krzywdy moralne u osób dotkniętych przemocą.

(Ustawa o przeciwdziałaniu przemocy w rodzinie z dnia 29 lipca 2005 r., art. 2 pkt. 2)

Definicja ta zawiera cztery elementy, które należy sprawdzić w procesie diagnozy:

- ⊙ Intencjonalność działania sprawcy (należy wykluczyć tutaj przypadkowość zdarzeń).
- ⊙ Działanie lub zaniechanie – należy zwrócić szczególną uwagę na zaniechanie, które wymieniane jest przez WHO jako jedna z form przemocy wobec dzieci. Wskazują na nią następujące symptomy widoczne u dziecka na skutek zaniedbań rodziców: brak dbałości o higienę ciała dziecka, nieadekwatność jego ubioru do pory roku, wieku, brak potrzebnej pomocy (opieka lekarska, potrzebne zabiegi medyczne, terapia, wsparcie).
- ⊙ Naruszenie praw lub dóbr osobistych.
- ⊙ Występowanie cierpienia i szkód fizycznych lub psychicznych.

RODZAJE PRZEMOCY

RODZAJE PRZEMOCY	KATALOG POTENCJALNYCH ZACHOWAŃ
<p>PRZEMOC FIZYCZNA (dotyczy dorosłych i dzieci)</p>	<p>Np. popychanie, odpychanie, obezwładnianie, przytrzymywanie, policzkowanie, szczypanie, kopanie, duszenie, bicie otwartą ręką i pięściami, bicie przedmiotami, ciskanie w kogoś przedmiotami, parzenie, polewanie substancjami żrącymi, użycie broni lub innych niebezpiecznych narzędzi, porzucanie w niebezpiecznej okolicy, wyrzucanie z samochodu, gaszenie papierosa na osobie, nieudzielanie koniecznej pomocy i in.</p>
<p>PRZEMOC PSYCHICZNA (dotyczy dorosłych i dzieci)</p>	<p>Np. wyśmiewanie poglądów, religii, pochodzenia, narzucanie własnych poglądów, karanie przez odmowę uczuć, zainteresowania, szacunku, stała krytyka, wmawianie choroby psychicznej, izolacja społeczna (kontrolowanie i ograniczanie kontaktów z innymi osobami), domaganie się posłuszeństwa, ograniczanie snu i pożywienia, degradacja werbalna (wyzywanie, poniżanie, upokarzanie, zawstydzanie), stosowanie bezprawnych gróźb np. zabiję cię, szantażowanie zabójstwem, przekonywanie o swojej bezkarności i in.</p>
<p>PRZEMOC SEKSUALNA (dotyczy dorosłych i dzieci)</p>	<p>Np. wymuszanie pożycia seksualnego, wymuszanie nieakceptowanych pieszczot i praktyk seksualnych, wymuszanie seksu z osobami trzecimi, sadystyczne formy współżycia seksualnego, demonstrowanie zazdrości, krytyka zachowań seksualnych, poniżanie możliwości, obśmiewanie, wymuszanie oglądania pornografii i powtarzania zachowań tam stosowanych, patologiczna zazdrość o zachowania seksualne, których nie ma i in.</p>
<p>PRZEMOC EKONOMICZNA (dotyczy dorosłych i dzieci)</p>	<p>Np. odbieranie zarobionych pieniędzy, uniemożliwianie podjęcia pracy zarobkowej, niezaspokajanie podstawowych, materialnych potrzeb członków rodziny, nieinformowanie o stanie konta, odbieranie kart kredytowych i bankomatowych i in.</p>
<p>ZANIEDBYWANIE (dotyczy dzieci i dorosłych)</p>	<p>Np. niezaspokajanie podstawowych potrzeb zarówno fizycznych (właściwe odżywianie, ubieranie, ochrona zdrowia, edukacja itp.) jak i psychicznych (poczucie bezpieczeństwa, miłość, troska i in.)</p>

SYSTEM PRZECIWDZIAŁANIA PRZEMOCY W RODZINIE

System przeciwdziałania przemocy w rodzinie opiera się na współpracy różnych służb, instytucji i organizacji, co daje możliwość podjęcia kompleksowych i interdyscyplinarnych działań.

Odpowiedzialnymi za tworzenie systemu są wszystkie instytucje i organizacje wymienione w ustawie o przeciwdziałaniu przemocy w rodzinie oraz aktach wykonawczych do ustawy, a także Krajowym Programie Przeciwdziałania Przemocy w Rodzinie na lata 2014 – 2020,
w tym przedstawiciele oświaty

Uwaga!

Przemoc wobec dziecka bywa niewidoczna dla pracowników służb. Jedyne, co widzisz, to np. nieustające problemy związane z rozwojem dziecka, które mimo diagnostyki różnicowej i udzielenia dziecku pomocy, nie ustają.

Dziecko zwykle nie chce rozmawiać o doznawanej przemocy nie dlatego, że ma złe intencje albo nie lubi swoich nauczycieli czy wychowawców, tylko dlatego, że się boi.

Boi się wielu rzeczy:

- ❑ reakcji sprawcy, na to, że komuś powiedziało o tym, co dzieje się w domu,
- ❑ o los swój oraz o los innych osób w rodzinie, np. drugiego rodzica, rodzeństwa.

Dziecko przekazuje informacje o przemocy odpowiednio do swojego wieku rozwojowego i stanu psychicznego – reaguj nawet wtedy, gdy fakty podawane przez dziecko wydają ci się nieprawdopodobne.

Uwaga!

Bezpośrednio po zainteresowaniu się przez pracownika oświaty sytuacją rodzinną dziecka, ujawnieniu problemu w rodzinie, może pojawiać się jego nieobecność w szkole lub placówce oświatowej.

Należy każdorazowo zbadać taką sytuację i upewnić się, że dziecko jest bezpieczne.

Dziecko narażone jest na eskalację przemocy ze strony sprawcy, ponieważ zainteresowanie przedstawiciela placówki sprawami rodzinnymi bywa odbierane jako ingerencja w wewnętrzne sprawy rodziny i może prowadzić do destabilizacji sytuacji domowej. Dlatego zwróć uwagę na jego bezpieczeństwo.

Prowadź dokumentację swoich działań.

SYSTEM PRZECIWDZIAŁANIA PRZEMOCY W RODZINIE

Art. 6 ust. 2 ustawy o przeciwdziałaniu przemocy w rodzinie

**Do zadań własnych gminy należy w szczególności tworzenie gminnego systemu przeciwdziałania przemocy w rodzinie,
w tym:**

- 1) Opracowanie i realizacja gminnego programu przeciwdziałania przemocy w rodzinie oraz ochrony ofiar przemocy w rodzinie,
- 2) Prowadzenie poradnictwa i interwencji w zakresie przeciwdziałania przemocy w rodzinie w szczególności poprzez działania edukacyjne służące wzmocnieniu opiekuńczych i wychowawczych kompetencji rodziców w rodzinach zagrożonych przemocą w rodzinie,
- 3) Zapewnienie osobom dotkniętym przemocą w rodzinie miejsc w ośrodkach wsparcia,
- 4) Tworzenie zespołów interdyscyplinarnych.

Przemoc w rodzinie – przepisy prawne

Ustawa o przeciwdziałaniu przemocy w rodzinie
(Ustawa z dnia 29 lipca 2005 r. Dz.U. 2015.1390 j.t.).

Art. 9a

Ust. 3. W skład zespołu interdyscyplinarnego wchodzi przedstawiciele:

- 1) jednostek organizacyjnych pomocy społecznej;
- 2) gminnej komisji rozwiązywania problemów alkoholowych;
- 3) Policji;
- 4) oświaty;
- 5) ochrony zdrowia;
- 6) organizacji pozarządowych.

Ust. 4. W skład zespołu interdyscyplinarnego wchodzi także kuratorzy sądowi.

Ust. 5. W skład zespołu interdyscyplinarnego mogą wchodzić także prokuratorzy oraz przedstawiciele podmiotów innych niż określone w ust. 3, działających na rzecz przeciwdziałania przemocy w rodzinie.

Przemoc w rodzinie – przepisy prawne

Ustawa o przeciwdziałaniu przemocy w rodzinie
(Ustawa z dnia 29 lipca 2005 r. Dz.U. 2015.1390 j.t.).

Art. 9a

Ust. 11. W skład grup roboczych wchodzi przedstawiciele:

- 1) jednostek organizacyjnych pomocy społecznej;
- 2) gminnej komisji rozwiązywania problemów alkoholowych;
- 3) Policji;
- 4) **oświaty**;
- 5) ochrony zdrowia.

Ust. 12. W skład grup roboczych mogą wchodzić także kuratorzy sądowi, a także przedstawiciele innych podmiotów, specjaliści w dziedzinie przeciwdziałania przemocy w rodzinie.

Przemoc w rodzinie – przepisy prawne

Ustawa o przeciwdziałaniu przemocy w rodzinie
(Ustawa z dnia 29 lipca 2005 r. Dz.U. 2015.1390 j.t.).

Art. 9c

Ust.1. Członkowie zespołu interdyscyplinarnego oraz grup roboczych w zakresie niezbędnym do realizacji zadań, o których mowa w art. 9b ust. 2 i 3, mogą przetwarzać dane osób dotkniętych przemocą w rodzinie i osób stosujących przemoc w rodzinie, dotyczące: stanu zdrowia, nałogów, skazań, orzeczeń o ukaraniu, a także innych orzeczeń wydanych w postępowaniu sądowym lub administracyjnym, bez zgody i wiedzy osób, których dane te dotyczą.

Ust. 2. Członkowie zespołu interdyscyplinarnego oraz grup roboczych zobowiązani są do zachowania poufności wszelkich informacji i danych, które uzyskali przy realizacji zadań, o których mowa w art. 9b ust. 2 i 3. Obowiązek ten rozciąga się także na okres po ustaniu członkostwa w zespole interdyscyplinarnym oraz w grupach roboczych.

Przemoc w rodzinie – zadania zespołu interdyscyplinarnego i grup roboczych

Art. 9.b

Ust. 2. **Zadaniem zespołu interdyscyplinarnego jest integrowanie i koordynowanie działań podmiotów, o których mowa w art. 9a ust. 3 i 5, oraz specjalistów w zakresie przeciwdziałania przemocy w rodzinie**, w szczególności przez:

- 1) diagnozowanie problemu przemocy w rodzinie;
- 2) podejmowanie działań w środowisku zagrożonym przemocą w rodzinie mających na celu przeciwdziałanie temu zjawisku;
- 3) inicjowanie interwencji w środowisku dotkniętym przemocą w rodzinie;
- 4) rozpowszechnianie informacji o instytucjach, osobach i możliwościach udzielenia pomocy w środowisku lokalnym;
- 5) inicjowanie działań w stosunku do osób stosujących przemoc w rodzinie.

Przemoc w rodzinie – zadania zespołu interdyscyplinarnego i grup roboczych

Ust. 3. **Do zadań grup roboczych** należy, w szczególności:

- 1) opracowanie i realizacja planu pomocy w indywidualnych przypadkach wystąpienia przemocy w rodzinie;
- 2) monitorowanie sytuacji rodzin, w których dochodzi do przemocy oraz rodzin zagrożonych wystąpieniem przemocy;
- 3) dokumentowanie działań podejmowanych wobec rodzin, w których dochodzi do przemocy oraz efektów tych działań.

INTERWENCJA – działania podejmowane przez przedstawicieli Oświaty

Interwencja

Dziecko – zapewnienie bezpieczeństwa

KRZYWDZĄCY RODZIC

- Powstrzymanie krzywdzenia,
- Motywowanie do skorzystania z możliwych form pomocy.

RODZIC

NIEKRZYWDZĄCY

- Motywowanie do ochrony dziecka i siebie,
- Motywowanie do skorzystania z dostępnych form pomocy.

FORMULARZE „NIEBIESKIE KARTY”

FORMULARZE „NIEBIESKA KARTA”

„NIEBIESKA KARTA – A”

Zakładana przez podmioty uprawnione w przypadku uzasadnionego podejrzenia stosowania przemocy w rodzinie

„NIEBIESKA KARTA – B”

Wręczana przez wypełniającego formularz NK- A osobie doznającej przemocy, stanowi pouczenie dla osób dotkniętych przemocą

„NIEBIESKA KARTA – C”

Wypełniana przez członków ZI lub GR w obecności zaproszonej osoby doświadczającej przemocy

„NIEBIESKA KARTA – D”

Wypełniana przez członków ZI lub GR w obecności wezwanej osoby co do której istnieje podejrzenie, że stosuje przemoc

Formularz „NK – A” zasady postępowania

- ❑ Wypełnienie formularza następuje w obecności osoby dotkniętej przemocą,
- ❑ W przypadku nieobecności osoby z uwagi na jej stan zdrowia, zagrożenie życia, NK-A wypełnia się niezwłocznie po nawiązaniu kontaktu z tą osobą, jeśli nawiązanie kontaktu jest niemożliwe NK-A wypełnia się bez udziału tej osoby,
- ❑ W przypadku podejrzenia przemocy wobec dziecka NK-A wypełnia się w obecności rodzica, opiekuna prawnego lub faktycznego (osoby, która nie krzywdzi),
- ❑ Jeśli osobami stosującymi przemoc w rodzinie są rodzice, NK-A wypełnia się w obecności pełnoletniej osoby najbliższej w rozumieniu art. 115 § 11 k.k
- ❑ Działania z udziałem dziecka powinny być prowadzone w miarę możliwości przy udziale psychologa,
- ❑ Po wypełnieniu formularza NK-A osobie co do której istnieje podejrzenie, że jest dotknięta przemocą wręcza się formularz NK-B, w przypadku gdy przemocy doświadcza dziecko, formularz NK-B wręcza się osobie dorosłej.

Zasady uruchamiania procedury „Niebieskie Karty” przez pracowników szkół i placówek oświatowych

Rozporządzenie Rady Ministrów z dnia 13 września 2011 r. w sprawie procedury „Niebieskie Karty” oraz wzorów formularzy „Niebieska Karta” (Dz.U.Nr 209, poz. 1245)

- wszczęcie procedury następuje przez wypełnienie formularza „Niebieska Karta – A”- nieobecność osoby doznającej przemocy nie zwalnia z obowiązku wypełnienia formularza „Niebieska Karta - A”,

-formularz „Niebieska Karta – A” przekazuje się do przewodniczącego „ZI” (do 7 dni),

-przewodniczący „ZI” nie później niż w ciągu 3 dni od otrzymania przekazuje go członkom „ZI” lub „GR”,

-członkowie na posiedzeniu „ZI” lub „GR” dokonują analizy sytuacji rodziny i wypełniają formularz „Niebieska Karta – C”, opracowują Indywidualny Plan Pomocy (w obecności osoby doświadczającej przemocy, z wyłączeniem dziecka)

- członkowie na posiedzeniu „ZI” lub „GR” dokonują analizy sytuacji rodziny i wypełniają formularz „Niebieska Karta – D” (w obecności osoby podejrzewanej o stosowanie przemocy w rodzinie)

należy podkreślić, że:

-na posiedzenie „ZI” lub „GR” nie zaprasza się dziecka,

-niestawiennictwo osoby doznającej przemocy nie wstrzymuje prac „ZI” lub „GR”.

Zasady prowadzenia procedury „Niebieskie Karty” przez pracowników szkół i placówek oświatowych

W Zespole Interdyscyplinarnym / grupie roboczej następuje:

- rozpoznanie sprawy z punktu widzenia poszczególnych służb,
- zdiagnozowanie sytuacji rodziny / osoby z punktu widzenia jej potrzeb.

ZI lub GR:

- opracowuje Indywidualny Plan Pomocy dla osoby doznającej przemocy i jej rodziny, uczestniczy w jego realizacji i modyfikuje go w zależności od sytuacji w rodzinie,
- podejmuje działania wobec osoby stosującej przemoc,
- rozstrzyga o braku zasadności dalszych działań.

Zasady prowadzenia procedury „Niebieskie Karty” przez pracowników szkół i placówek oświatowych

Rozporządzenie Rady Ministrów z dnia 13 września 2011 r. w sprawie procedury „Niebieskie Karty” oraz wzorów formularzy „Niebieska Karta” (Dz. U. Nr 209, poz. 1245)

§ 15

W ramach procedury przedstawiciel oświaty:

1) udziela kompleksowych informacji o:

- możliwościach uzyskania pomocy, w szczególności psychologicznej, prawnej, socjalnej i pedagogicznej, oraz wsparcia, w tym o instytucjach i podmiotach świadczących specjalistyczną pomoc na rzecz osób dotkniętych przemocą w rodzinie,
- możliwościach podjęcia dalszych działań mających na celu poprawę sytuacji osoby, co do której istnieje podejrzenie, że jest dotknięta przemocą w rodzinie,

2) organizuje niezwłocznie dostęp do pomocy medycznej, jeżeli wymaga tego stan zdrowia osoby, co do której istnieje podejrzenie, że jest dotknięta przemocą w rodzinie,

Zasady prowadzenia procedury „Niebieskie Karty” przez pracowników szkół i placówek oświatowych

cd.

3) **może prowadzić rozmowy z osobami, wobec których istnieje podejrzenie, że stosują przemoc w rodzinie**, na temat konsekwencji stosowania przemocy w rodzinie oraz informuje te osoby o możliwościach podjęcia leczenia lub terapii i udziale w programach oddziaływań korekcyjno-edukacyjnych dla osób stosujących przemoc w rodzinie,

4) diagnozuje sytuację i potrzeby osoby, co do której istnieje podejrzenie, że jest dotknięta przemocą w rodzinie, w tym w szczególności wobec dzieci,

5) **udziela kompleksowych informacji** rodzicowi, opiekunowi prawnemu, faktycznemu lub osobie najbliższej o możliwościach pomocy psychologicznej, prawnej, socjalnej i pedagogicznej oraz wsparcia rodzinie, w tym o formach pomocy dzieciom świadczonych przez instytucje i podmioty w zakresie specjalistycznej pomocy na rzecz osób dotkniętych przemocą w rodzinie

Zasady prowadzenia działań w ramach procedury „Niebieskie Karty” przez pracowników szkół i placówek oświatowych

Wszystkie działania prowadzone w ramach procedury „Niebieskie Karty” należy dokumentować oraz przekazywać w ustalonym terminie Przewodniczącemu Zespołu Interdyscyplinarnego

Podstawa:

§ 10 Rozporządzenia Rady Ministrów z dnia 13 września 2011 r. w sprawie procedury „Niebieskie Karty” oraz wzorów formularzy „Niebieska Karta” :

ust. 1. Wszystkie działania są dokumentowane.

ust. 2. W przypadku podejrzenia popełnienia przestępstwa dokumenty, o których mowa w ust. 1 są przekazywane organom właściwym do prowadzenia postępowania przygotowawczego.

Konieczne do zapamiętania

- **Przemoc wobec dziecka zawsze zagraża jego zdrowiu psychicznemu. Może też zagrażać jego życiu.**
- **Sprawcą przemocy w rodzinie wobec dziecka może być rodzic, opiekun, rodzeństwo lub inna osoba spokrewniona lub zamieszkująca razem z dzieckiem.**
- **Kary fizyczne to jedna z form przemocy wobec dziecka. Od 1 sierpnia 2010 roku obowiązuje w Polsce zakaz stosowania kar cielesnych przez osoby wykonujące władzę rodzicielską oraz sprawujące opiekę lub pieczę nad dzieckiem.**
- **Rodzic, który nie udziela wsparcia i ochrony swojemu dziecku także może być ofiarą przemocy. W takiej sytuacji dokonaj rozpoznania i podejmij właściwe działania.**
- **Przemoc wobec dziecka bywa niewidoczna dla pracowników służb. Jedyne, co widzisz, to ciągłe problemy związane z rozwojem dziecka, które mimo diagnostyki różnicowej i udzielenia dziecku pomocy, nie ustają.**

Specjalistyczne ośrodki wsparcia dla ofiar przemocy w rodzinie

L.P.	Powiat	Nazwa jednostki	Adres	Tel., e-mail
1.	Powiat Leżajski	Specjalistyczny Ośrodek Wsparcia dla Ofiar Przemocy w Rodzinie w Nowej Sarzynie	ul. Łukasiewicza 3 37-310 Nowa Sarzyna	17/ 2413813 sownowasarzyna@wp.pl
2.	Powiat Leski	Specjalistyczny Ośrodek Wsparcia dla Ofiar Przemocy w Rodzinie SOS w Lesku	ul. Jana Pawła II 18 B 38-600 Lesko	13/ 4927252 13/ 4927253 sos@starostwolesko.home.pl
3.	Powiat Przemyski	Specjalistyczny Ośrodek Wsparcia dla Ofiar Przemocy w Rodzinie w Korytnikach	Korytniki 14 37-741 Krasiczyn	16/ 6718594 kontakt@sow-korytniki.pl dyrektor@sow-korytniki.pl
4.	Powiat Tarnobrzeski	Specjalistyczny Ośrodek Wsparcia dla Ofiar Przemocy w Rodzinie w Gorzycach	ul. 11 Listopada 12 39-432 Gorzyce	15/ 8362370 15/ 8362869 sowgorzyce@onet.eu cwirs@onet.pl

Dziękuję za uwagę